

**ESSEMEC**  
INNOVATIVE DIES SOLUTIONS

**newstark**  
INNOVATIVE METAL SOLUTIONS

## ***EVACUATORE ELETTRICO***



**CE**

## **Manuale per l'uso e la manutenzione**



Questo manuale è da ritenersi parte integrante della Macchina.  
Leggere il presente manuale prima di cominciare qualsiasi attività, in quanto contiene informazioni utili per il corretto utilizzo e funzionamento della macchina. Prima di utilizzare questo prodotto è fondamentale leggere il manuale.

Leggere il presente manuale prima di cominciare qualsiasi attività, in quanto contiene informazioni utili per il corretto utilizzo e funzionamento della macchina. Prima di utilizzare questo prodotto è fondamentale leggere il manuale.



---

## SOMMARIO

PRESENTAZIONE.....	2
RIFERIMENTI NORMATIVI .....	2
DATI TECNICI DELLA MACCHINA .....	3
CONDIZIONI DI UTILIZZO.....	4
MODALITÀ DI UTILIZZO .....	4
MANUTENZIONE .....	8
Manutenzione Ordinaria .....	8
Manutenzione Straordinaria .....	8
SMALTIMENTO.....	8
Messa fuori servizio.....	8
Smantellamento .....	8
Rottamazione .....	8
TRASPORTO .....	8
MESSA IN SERVIZIO .....	8
GARANZIA.....	9
ESCLUSIONI DALLA GARANZIA .....	9
TABELLA PER PRESA VISIONE DEGLI OPERATORI.....	10
DATI DEL COSTRUTTORE .....	10

## PRESENTAZIONE

Questo manuale riporta le informazioni e quanto ritenuto necessario per la conoscenza, il buon uso e la normale manutenzione degli *EVACUATORI ELETTRICI*.

La mancata osservanza a quanto descritto in questo manuale è causa di annullamento, da parte della Ditta Costruttrice, della garanzia che essa dà alla macchina.

Per eventuali riparazioni o revisioni che comportino operazioni di una certa complessità, è necessario rivolgersi direttamente alla Ditta ESSEMEC.

## RIFERIMENTI NORMATIVI

Le macchine oggetto di questo manuale sono state costruite in conformità alle seguenti direttive:

1. **Direttiva macchina 2006/42/CE**
2. **Direttiva bassa tensione 2014-35-UE**
3. **Direttiva compatibilità elettromagnetica 2014-30-UE**



Le caratteristiche tecniche degli EVACUATORI ELETTRICI qui trattati possono venire modificate dal Costruttore senza preavviso. Per interventi di manutenzione è quindi necessario attenersi a questo Manuale di Servizio.

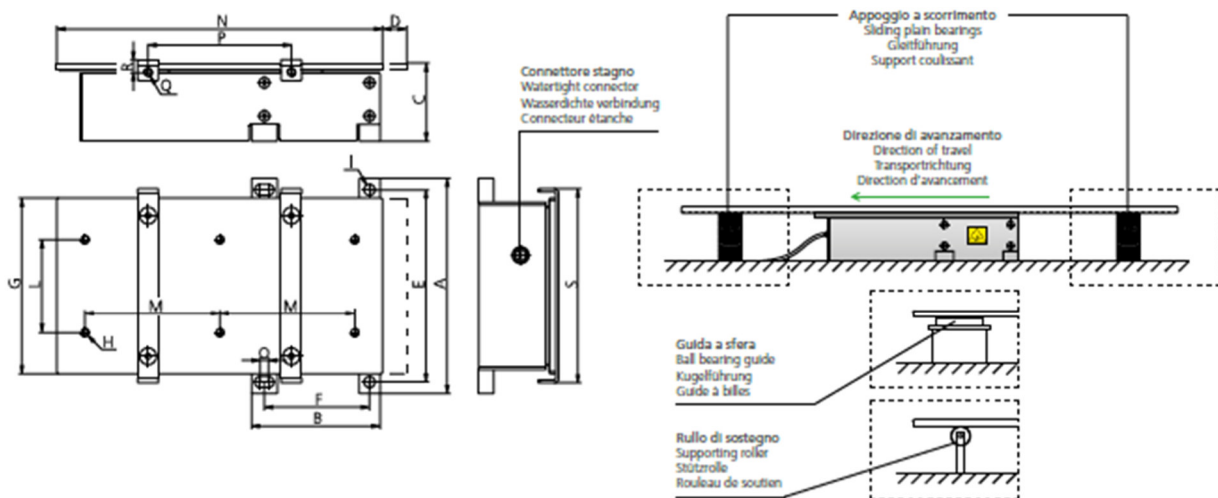
### AVVERTENZA GENERALE



Le informazioni tecniche contenute in questo manuale sono proprietà esclusiva della Essemec Srl Unipersonale.

È vietata qualsiasi riproduzione e divulgazione anche parziale del presente manuale senza l'autorizzazione scritta della Essemec Srl Unipersonale.

## DATI TECNICI DELLA MACCHINA



MODEL	A	B	C	D	E	F	G	H	I	L	M	N	O	P	Q	R	S	MAX LOAD
0802.0010	141	86	58	15	127	67,5	118	M8	Ø 8.5	70	75	208	8	100	M8	12	136	10 KG
0802.0025	207,5	124	75	23	185,5	101,5	169,5	M8	Ø 10,5	90	130	314	8	138	M8	12	187,5	25 KG

CODE	DESCRIPTION	Q.TY
8054.001	CENTRALINA/ POWER SUPPLY CONTROL UNIT/ STROMVERSORGUNG	1*OPTION

**DIMENSIONI CENTRALINA**  
DIMENSIONS CONTROL UNIT  
GRÖSSE STROMVERSORGUNG  
DIMENSIONS CENTRALE  
161 x 171 x 82 (h) mm

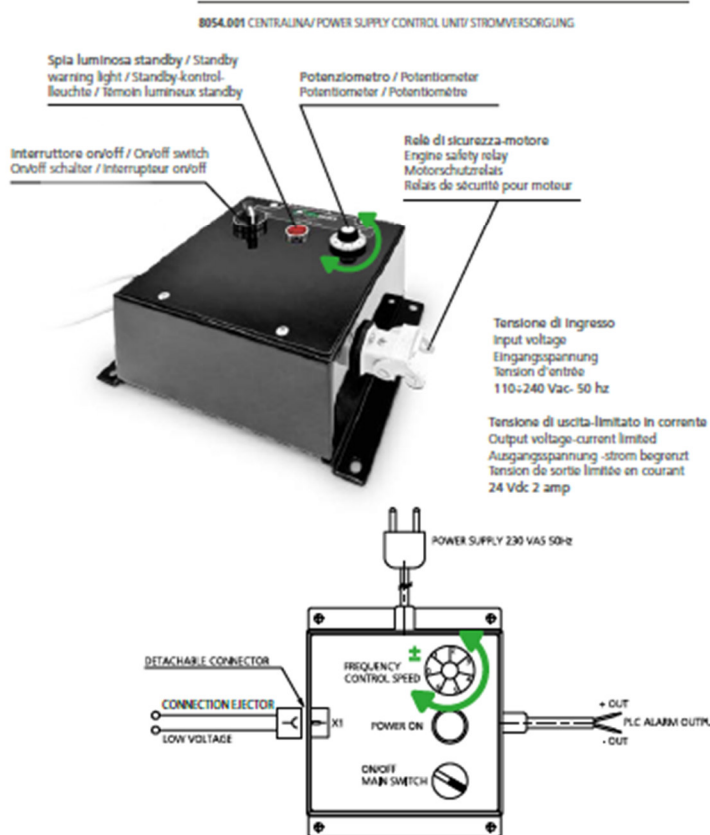
**LA CENTRALINA SUPPORTA MASSIMO UN EVACUATORE**  
THE CONTROL UNIT SUPPORTS AN EJECTOR  
DIE STROMVERSORGUNG STÜTZT BIS ZU EIN SCHWINGFÖRDER  
LA CENTRALE SOUTIENT UN ÉVACUATEUR

**Per il corretto funzionamento dell'evacuatore è necessario l'uso della centralina 8054.001.**

For the evacuator to function correctly, the control unit 8054.001 must be used.

Für den ordnungsgemäßen Betrieb des Evakuierers ist die Verwendung der Steuereinheit 8054.001 erforderlich.

Pour le bon fonctionnement de l'évacuateur, l'utilisation de l'unité de commande 8054.001 est nécessaire.



## CONDIZIONI DI UTILIZZO

Gli evacuatori elettrici permettono il trasferimento di materiale attraverso un sistema elettrico/elettronico vibrante di dimensioni molto ridotte, applicabili anche in punti di scomoda evacuazione dei pezzi e l'operatività è garantita anche in posizione orizzontale.

## MODALITÀ DI UTILIZZO

Per un corretto utilizzo si prescrivono le seguenti regole:

### PASSO 0: SICUREZZA

L'operatore che utilizza l'evacuatore elettrico, deve indossare sempre i dispositivi di protezione individuale sia durante l'utilizzo operativo che durante le manutenzioni.



Indossare adeguati  
indumenti da lavoro



Indossare guanti  
protettivi



Indossare scarpe  
antifortunistiche

1. Non consentire al personale senza autorizzazione di intervenire sul prodotto;
2. Non operare con il prodotto in avaria;
3. Arrestare il prodotto in presenza di rumori sospetti o malfunzionamenti;
4. È vietato manomettere in qualunque modo il prodotto;
5. È vietato aprire il prodotto;
6. È vietato l'uso a personale non qualificato;
7. Tenere lontano dalla portata dei bambini.



Si suggerisce di dotare il la produzione di una cassetta di pronto soccorso.

**Ogni modifica non autorizzata dal costruttore, che ne alteri la funzionalità prevista, modificando i rischi e/o generandone di aggiuntivi, sarà di completa responsabilità di chi eseguirà tali alterazioni.**

## PASSO 1: POSIZIONAMENTO EVACUATORE

Posizionare e bloccare l'evacuatore nella posizione desiderata tramite le forature di fissaggio predisposte (contrassegnate dalla lettera "I" nella scheda tecnica)

Fori di fissaggio

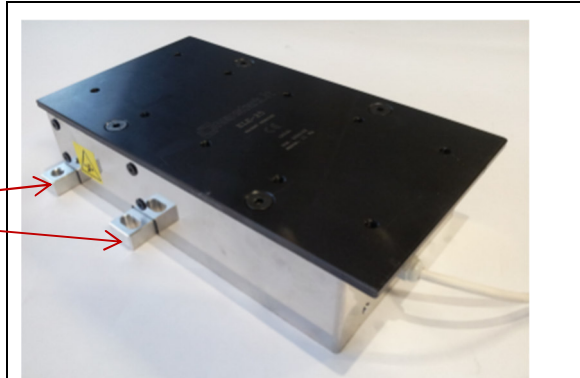


Fig. 1: Posizionamento evacuatore

## PASSO 2: APPLICAZIONE SCIVOLI

A seconda delle diverse esigenze del cliente è possibile applicare degli scivoli sulla slitta dell'evacuatore tramite le forature di fissaggio indicate con la lettera "H" nella scheda tecnica.

Forature per l'eventuale applicazione degli scivoli

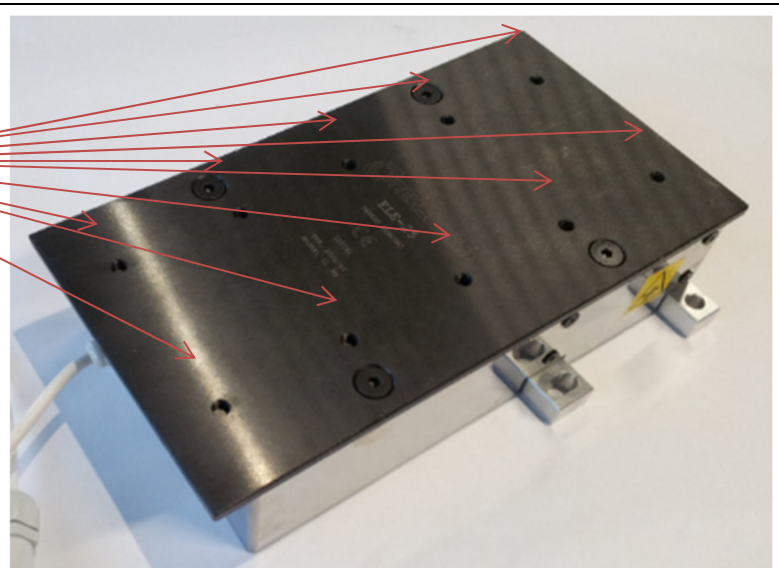


Fig. 2: Applicazione scivoli

### PASSO 3: COLLEGAMENTO ALLA CENTRALINA DI CONTROLLO

Collegare lo spinotto uscente dall'evacuatore alla presa sul fianco della centralina di controllo.

Spinotto evacuatore

Presa centralina



Fig. 3: Collegamento

Collegare



Fig. 3/a: Collegamento

### PASSO 4: COLLEGAMENTO ALLA RETE ELETTRICA

Collegare la centralina di comando alla rete elettrica tramite la spina uscente dal fianco della centralina stessa. La tensione in ingresso deve essere di 110/240 VAC – 50 Hz, mentre in uscita sarà di 24 VDC 2 AMP. Quando la centralina è collegata alla rete elettrica si accende la spia di stand-by.

Spina di alimentazione



Fig. 4: Collegamento rete elettrica

Spia di stand-by



Fig. 4/a: Collegamento rete elettrica

PASSO 5:

ACCENSIONE

Una volta effettuati tutti i collegamenti e posizionato l'evacuatore accendere l'apparecchiatura tramite l'interruttore On/Off e regolare la velocità tramite il potenziometro.

Spia stand-by

Interruttore On/Off

Potenziometro



Fig. 5: Accensione

---

## Manutenzione ordinaria

Per la manutenzione ordinaria degli evacuatori elettrici si prescrive di verificare e lubrificare periodicamente il cuscinetto e relativo percussore.

## Manutenzione Straordinaria

Per manutenzione straordinaria si intendono tutte quelle operazioni che devono essere eseguite da personale altamente qualificato, ossia solamente dalla ditta costruttrice.

Le operazioni di attività straordinaria non sono programmate e coincidono con situazioni di guasti e rotture.

## SMALTIMENTO

### Messa fuori servizio

- ✓ Spegnimento
- ✓ Togliere l'alimentazione

### Smantellamento

Differenziare il materiale del prodotto come segue:

- ✓ Parti metalliche
- ✓ Materie plastiche
- ✓ Parti elettriche

### Rottamazione

L'utilizzatore secondo le direttive CE oppure le leggi in vigore nel proprio paese dovrà occuparsi dello smaltimento e dell'eliminazione dei materiali del supporto.

## TRASPORTO

La consegna ed il trasporto del prodotto avviene dalla casa costruttrice mediante un idoneo imballo e confezionamento atto a conservare le caratteristiche tecniche del prodotto.

## MESSA IN SERVIZIO

La messa in servizio del prodotto può essere eseguita semplicemente e direttamente dall'acquirente secondo le istruzioni d'uso sopra esposte.

---

## GARANZIA

Questa garanzia commerciale ha una durata di 12 mesi dalla data di acquisto.

Le sostituzioni effettuate in garanzia non modificano la decorrenza del periodo di garanzia.

La garanzia concerne difetti di materiale e di lavorazione che compromettano il funzionamento del prodotto e lo rendano non idoneo all'uso al quale il prodotto è destinato, purché denunciati tempestivamente e comunque non oltre 2 giorni dalla loro scoperta.

La nostra prestazione di garanzia è tassativamente subordinata al fatto che l'acquirente abbia ottemperato a tutte le proprie obbligazioni maturate sino al giorno della richiesta e al successivo nostro intervento in garanzia.

Nel caso in cui la natura del difetto sia tale da rendere necessaria la riparazione in loco, le spese per viaggio, vitto e alloggio, trasporti locali, salario e trasferta del nostro personale sarà a carico del cliente e calcolate in base alle tariffe delle tabelle vigenti.

Controllare quindi il prodotto al momento della consegna, per verificare eventuali danni causati dal trasporto.

Eventuali reclami o recessi devono essere inoltrati alla "Essemec Srl Unipersonale" per iscritto entro 14 giorni dalla data di consegna.

## ESCLUSIONI DALLA GARANZIA

La garanzia decade nei seguenti casi:

- 1) Qualora si dovesse verificare un errore di posizionamento imputabile all'operatore;
- 2) Qualora non fossero state seguite le istruzioni riportate in questo manuale;
- 3) Rimangono altresì esclusi dalla garanzia i danni derivanti da negligenza, incuria, cattivo utilizzo e uso improprio dell'evacuatore.

